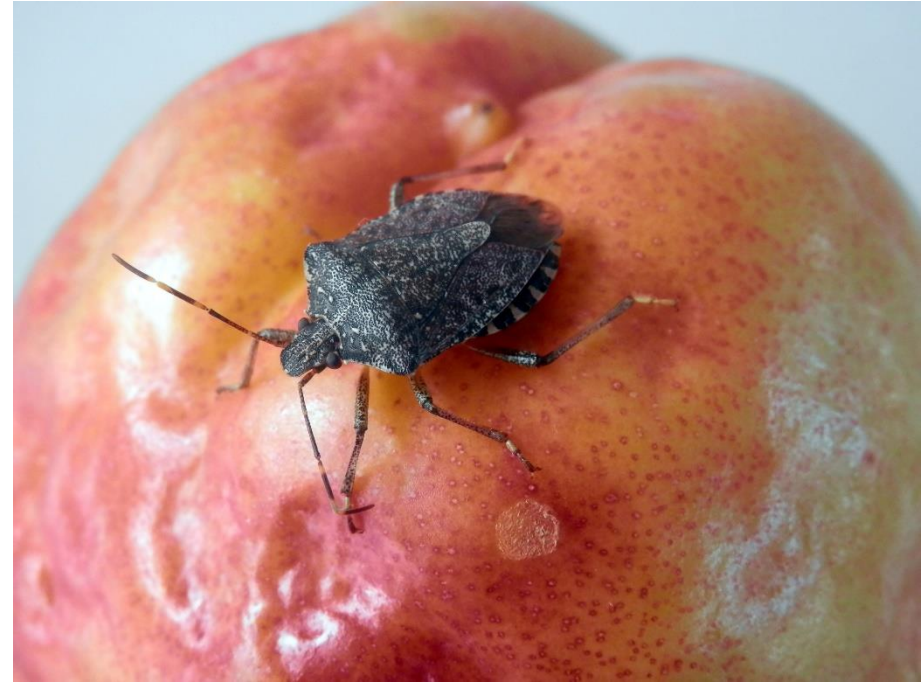


Incontro sulle emergenze fitosanitarie



Manta, 31 ottobre 2019



Lorenzo Berra - Agrion

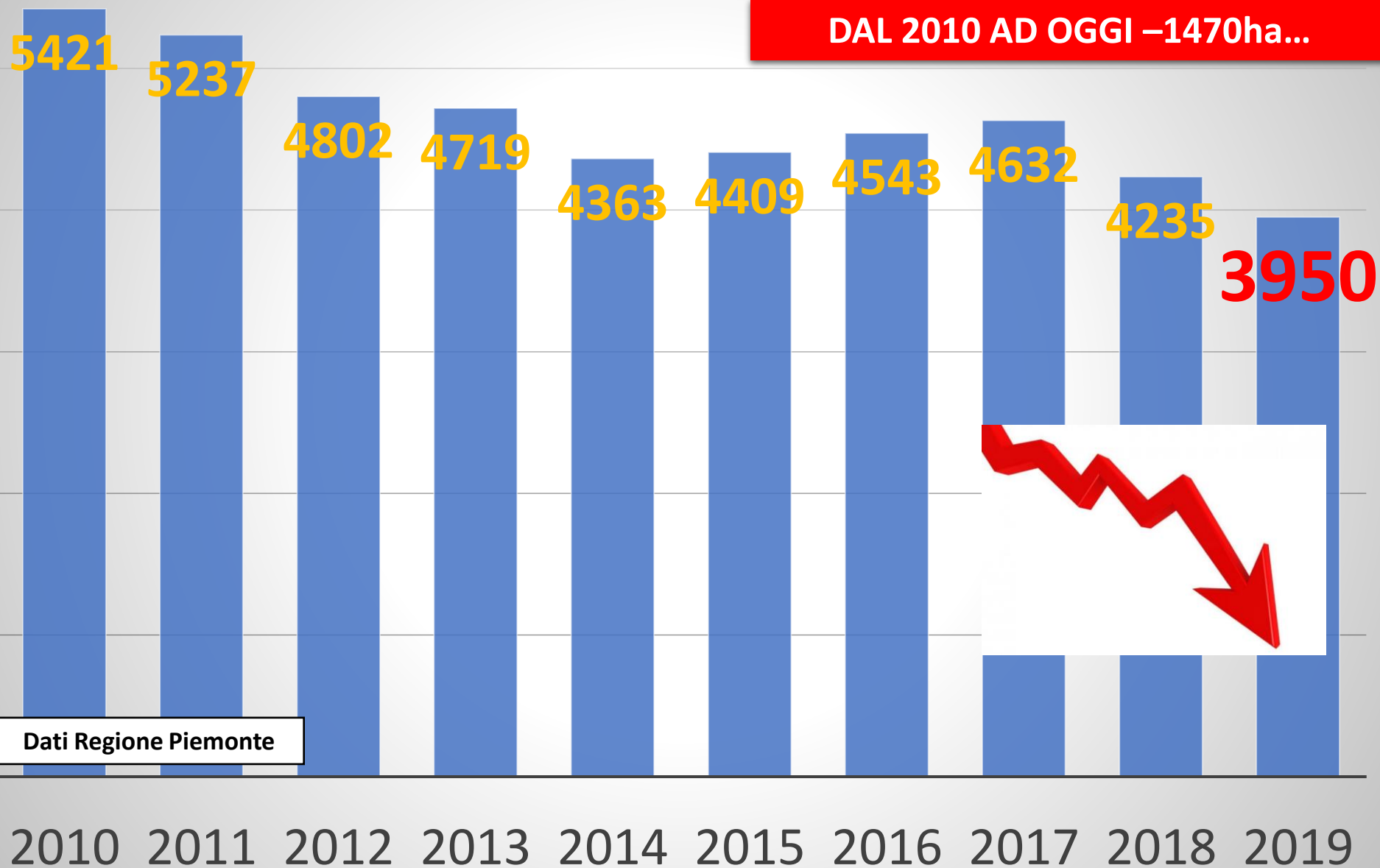


MORIA DEL KIWI:

- Prime segnalazioni in Italia - 2012 (VENETO)**
- In Piemonte dal 2015**

EVOLUZIONE SUPERFICIE A KIWI IN PIEMONTE (in ha) – 30/06/2019

DAL 2010 AD OGGI -1470ha...



PREVISIONE DI PRODUZIONE 2019 – 18/09/2019 (fonte dati CSO)

KIWI - ITALIA: PREVISIONI DI PRODUZIONE 2019

tonnellate

REGIONI	2018			PREV. 2019			VARIAZIONI % 2019/2018		
	SUP. PROD. (ha)	RESE (Q.li/ha)	PRODUZIONE (Tonnellate)	SUP. PROD. (ha)	RESE (Q.li/ha)	PRODUZIONE (Tonnellate)	SUP. PROD.	RESE	PROD.
PIEMONTE	4.194	205	85.586	3.591	169	60.526	-14	-17	-29
VENETO	2.382	130	31.424	2.200	133	28.999	-8	+2	-8
EMILIA ROMAGNA	3.587	164	58.831	3.461	183	63.473	-4	+12	+8
LAZIO	6.461	196	123.934	6.042	184	109.618	-6	-6	-12
ALTRE REGIONI	5.758		87.822	5.914		90.556	+3		+3
TOTALE ITALIA VERDE <small>escl. G3, Jintao, Jinyang, Soreli e Dori</small>	22.382		387.597	21.211		353.173	-5		-9
TOTALE ITALIA GIALLO <small>G3 + Jintao + Jinyang + Soreli + Dori</small>	2.862		59.900	0		69.688	-100		+16
TOTALE ITALIA KIWI	25.244		447.497	21.211		422.861	-16		-6

FONTE DATI

CSO Italy - www.csoservizi.com

3591 ettari rimasti di cui si è stimato solo il 40% sono ancora indenni



1.500 ha rimasti

- Organizzazioni di produttori
- Organizzazioni di categoria



GRUPPO DI LAVORO PIEMONTE



*Regione Veneto
Regione Friuli V.G.
Regione Lazio*

*UNIUD – Università di
Udine
CREA
AGREA*

GRUPPO DI LAVORO NAZIONALE



PROGETTO KIMOR 2017 – 2019

La moria del kiwi – Un approccio sperimentale per chiarirne l'eziologia e mettere a punto gli strumenti di prevenzione e difesa

Frutticoltori al campo prova



CIMICE ASIATICA (*Halyomorpha halys*)



Diffusione in Italia



- Prima segnalazione in Italia - 2012 (Modena)
- In Piemonte dal 2013

Danni sui frutti



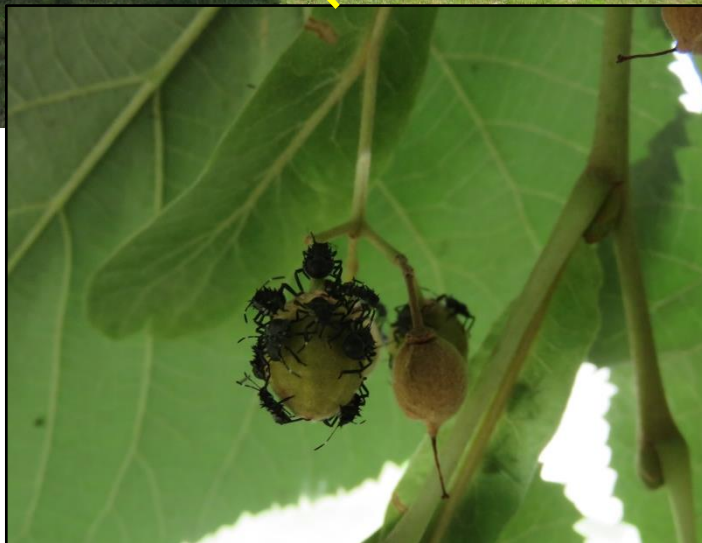
Danni sui frutti



Danni sui frutti



Danni e presenza su piante ornamentali





CIMICE ASIATICA, OSPITE INDESIDERATO COME COMPORTARSI?



Assessorato Agricoltura, Foreste,
Caccia e Pesca
Direzione Agricoltura
Settore Fitosanitario
e servizi tecnico-scientifici

Agrion

Fondazione per la ricerca
l'innovazione e lo sviluppo
tecnologico
dell'agricoltura piemontese



La cimice asiatica (*Halyomorpha halys*) rappresenta un pericolo per tutte le colture, agrarie e non. Con l'impegno e la collaborazione di tutti, possiamo contrastare questa emergenza ed evitare che l'insetto si diffonda sul territorio.

CHI È QUESTO INSETTO INDESIDERATO?

Cimice asiatica (*Halyomorpha halys*). Insetto di recente introduzione, originario dell'Estremo Oriente. Non dannoso per le persone, ma fastidioso se presente in massa nelle abitazioni. Se disturbato o schiacciato emana un odore particolarmente sgradevole. Dannoso per molte coltivazioni (nocciole, pere, pesche, ciliegie, mele, kiwi, peperone, soia, mais, giovani pioppi...).

DOVE SI TROVA?

Si nasconde nelle zone più riparate delle abitazioni (mansarde, sottotetti, cassonetti delle tapparelle, ripostigli vari...) per trascorrere il periodo invernale. In primavera riprende l'attività e abbandona gli ambienti in cui si era riparato per spostarsi su piante coltivate, ornamentali ed incolti dove prosegue il ciclo biologico, sviluppando popolazioni via via più elevate.

PERCHÉ PREVENIRE LA PROLIFERAZIONE?

Le cimici, con le loro punture di alimentazione, sono molto dannose per diverse coltivazioni, tanto da arrivare addirittura a determinare la perdita dell'intero raccolto per una stagione. Occorre dunque la massima attenzione per evitare che l'insetto si diffonda ulteriormente. Grazie

anche a piccoli accorgimenti, sarà possibile raggiungere buoni risultati.

COME?

Occorre riuscire a debellare le cimici prima del loro risveglio dal "letargo" (svernamento) e della conseguente fuoriuscita dalle abitazioni. Vediamo come.

LA RACCOLTA

Individuate le zone di ricovero, quali cassonetti delle tapparelle, infissi, intercapedini, ecc. procedere con la cattura degli insetti, o manuale o con l'ausilio di aspiratori muniti di sacchetto. Gli individui già attivi presenti nelle abitazioni possono essere eventualmente bloccati utilizzando il ghiaccio secco spray e successivamente catturati.

L'ELIMINAZIONE

In ambito domestico, si consiglia di porre le cimici raccolte in un secchio (o bacinella) contenente acqua con aggiunta di qualche goccia di sapone liquido per evitarne la fuga, prima del successivo smaltimento. Le cimici raccolte vanno comunque eliminate e non solo allontanate!

LA FRUTTA E LA VERDURA PIEMONTESE VI RINGRAZIANO!

Danni da cimice asiatica nella stagione 2019

COLTURA	DANNO MEDIO	DANNO MASSIMO
Piccoli frutti	2%	10%
Ortaggi	2%	10% (> 80 per fagiolino, fagiolo, peperone in biologico)
Nocciolo	10-15%	40%
Ciliegio	5%	10-15%
Albicocco	3%	10-15%
Pesco	20%	60%
Pero	50%	100%
Melo	10%	50%
Actinidia	In fase di valutazione	In fase di valutazione



REGIONE
PIEMONTE

Agrion
Agricoltura ricerca innovazione

HCo
FERRERO®
Hazelnut Company



Osservatorio Cimice asiatica (*Piemonte*)

ASCOPIEMONTE s.c.
ORGANIZZAZIONE PRODUTTORI FRUTTA A GUSCIO



AI
AGRICOLTORI ITALIANI
DIAMO VALORE ALLA TERRA

CONFAGRICOLTURA

Agrion
Agricoltura ricerca innovazione

ASTRA
INNOVAZIONE E SVILUPPO

crea
Consiglio per la ricerca in agricoltura
e l'analisi dell'economia agraria

CRPV
soc. coop.
CENTRO RICERCHE
PRODUZIONI VEGETALI

**Consorzio Fitosanitario
Provinciale di Modena**

DISAFA
Università degli studi di Torino

ersa
REGIONE AUTONOMA
FRIULI VENEZIA GIULIA
Agenzia regionale per lo sviluppo rurale

UNIMORE
UNIVERSITÀ DEGLI STUDI DI
MODENA E REGGIO EMILIA

Gruppo di lavoro nazionale:
Halyomorpha halys

PROGETTI:

- ✓ **Halyomorpha halys: messa a punto di possibili strategie di difesa ecosostenibili 2017 (Fondazione CRT)**
- ✓ **Lotta e contenimento della cimice asiatica *H. halys* 2018 (Camera Commercio Cuneo)**
- ✓ **BIOHALY 2017 – 2019 (Regione Piemonte)**
- ✓ **HALY-End 2017 – 2019 (Fondazione CRC)**



Grazie per l'attenzione



Agrion
Agricoltura ricerca innovazione